

2021 CNU

Chonnam National University Graduate School of Education

후기 전남대학교 교육대학원 신입생 모집요강

2021

후기 전남대학교 교육대학원
신입생 모집요강

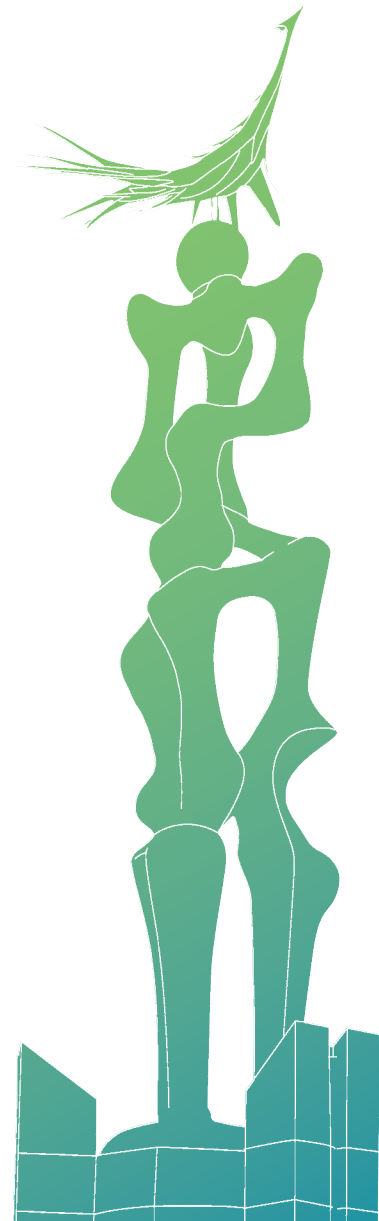


2021

후기 전남대학교 교육대학원 신입생 모집요강

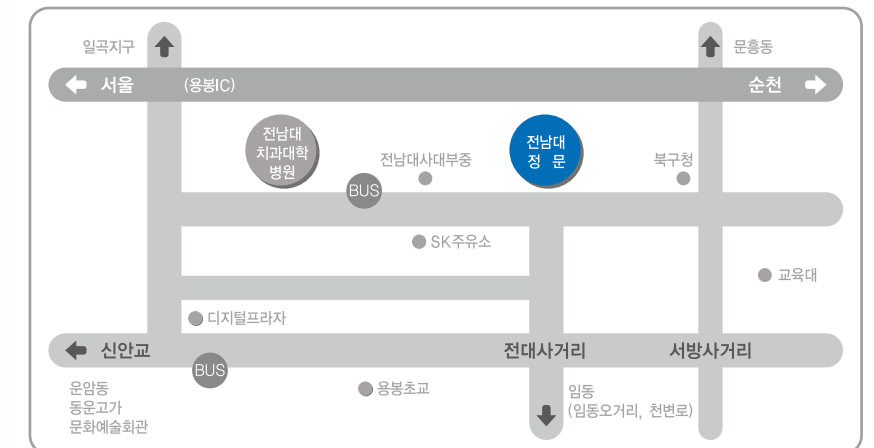
CONTENTS

전공별 정보안내	2
01. 전형일정 및 장소	3
02. 모집전공 및 정원	4
03. 지원자격	5
04. 전형료	6
05. 제출서류	7
06. 전형일시 및 합격자 발표	8
07. 전형방법	8
08. 모집전공별 전공시험과목	9
09. 등록기간	9
10. 추가합격자 발표	10
11. 교원자격증 취득에 대한 안내	10
12. 졸업에 대한 안내	11
13. 입학원서 인터넷 작성(입력) 및 서류제출 방법	12
14. 기타사항	12
[별표 1] 전공별 교원자격증 표시과목 및 관련 학과(전공)	13
[별표 2] 전공별 시험방법 안내	14
[첨부 1] 입학원서(I) 견본	15
[첨부 2] 입학원서(II) 견본	16
[첨부 3] 수험표 견본	17
[서식 1] 관련학과 판단기준 전공과목 학점인정원	18



전남대학교 찾아오시는 길

61186 광주광역시 북구 용봉로 77 (용봉동)



원서 접수 전 반드시 읽어보세요!

1. 원서작성은 반드시 전남대학교 웹사이트(<http://www.jnu.ac.kr>) 또는 교육대학원 웹사이트(<http://edutop.jnu.ac.kr>)에 접속하여 작성(입력)하여야 합니다.
2. 인터넷 원서작성(입력)만으로는 원서접수가 완료되지 않으며, 제출서류를 본 교육대학원에 제출해야만 접수가 완료되고 수험번호가 부여됩니다. [우편접수]
3. 원서를 잘못 작성하여 발생하는 불이익은 지원자 책임이며, 원서의 기재내용이 사실과 다를 경우는 불합격 처리 또는 입학を 취소할 수 있습니다.
4. 모든 제출 증명서류는 원서 접수일로부터 3개월 이내에 발급된 것이어야 합니다.
5. 제출된 서류는 반환하지 않습니다.
6. 졸업예정자가 합격한 후 2021년 8월 말일까지 학위를 취득하지 못할 경우 입학을 취소합니다. (국내·외 대학 동일)
7. 입학전형 변경사항, 합격자 발표 등 모든 입학전형 관련사항은 개별 통지하지 않고, 교육대학원 웹사이트 (<http://edutop.jnu.ac.kr>) 게시판의 공지사항을 통해 안내하오니 수시로 확인하시기 바랍니다.
8. 전형일에는 수험표, 신분증(주민등록증, 운전면허증 또는 여권)을 지참하여야 합니다.
9. 부정합 방법으로 합격 또는 입학한 사실이 확인될 경우에는 입학한 후라도 합격 또는 입학을 취소합니다.
10. 등록금액이 '0원' 일지라도 반드시 수납처리 해야 하며, 수납처리 않을 시는 입학이 취소됩니다.
11. 우리 교육대학원에 지원한 전공과 출신 대학의 전공(학과)이 다를 경우 전공주임교수가 지정하는 전공기초 교과목 15학점(부전공이수자의 경우 6학점, 성적인정기준 C 이상) 이내의 학점을 전남대학교 학부에서 보충 과목으로 추가 이수하여야 합니다.
12. 전형일에 교내 출입 및 주차를 위해 무료주차권을 제공합니다.
13. 이 요강에 명시되지 않은 사항은 본 교육대학원 제규정 및 교육대학원 위원회에서 정한 기준을 따릅니다.
14. 기타사항 문의처 전남대학교 교육대학원 ☎ (062) 530-2572



전공별 정보안내(전공위치 및 연락처)

전 공	주임교수	소 속	위 치	전공사무실 전화번호	전공사무실 E-mail
가정교육전공	정난희	가 정 교 육 과	교육융합관 615호	530 - 2520	homedujnu@naver.com
교육행정·교육정책전공	염민호	교 육 학 과	교육융합관 122호	530 - 2368	tpgmlbbb@naver.com
국어교육전공	노 철	국 어 교 육 과	교육융합관 323호	530 - 2410	koreaedu2410@daum.net
물리교육전공	박종원	물 리 교 육 과	사범대학 4호관 205A호	530 - 2480	moonsin@jnu.ac.kr
미술교육전공	이구용	미 술 학 과	예술대학 2호관 204호	530 - 3020	altnfgkrrhk@hanmail.net
상담심리전공	정주리	교 육 학 과	교육융합관 122호	530 - 2377	tpgmlbbb@naver.com
생물교육전공	이정현	생 물 교 육 과	사범대학 4호관 308호	530 - 2500	yangsh@jnu.ac.kr
수학교육전공	강성모	수 학 교 육 과	교육융합관 715호	530 - 2470	jiny0825@chonnam.ac.kr
역사교육전공	이영호	역 사 교 육 과	교육융합관 815호	530 - 2370	edu2370@naver.com
영양교육전공	전덕영	식 품 영 양 과 학 부	생활과학대학 325호	530 - 1330	a0093@jnu.ac.kr
영어교육전공	지승아	영 어 교 육 과	교육융합관 1006호	530 - 2430	ysjung@jnu.ac.kr
유아교육전공	최미숙	유 아 교 육 과	교육융합관 718호	530 - 2360	rlj8610@jnu.ac.kr
윤리교육전공	정탁준	윤 리 교 육 과	교육융합관 816호	530 - 2400	oijtlyt@hanmail.net
음악교육전공	오지향	음 악 교 육 과	교육융합관 B112호	530 - 2530	klarminji@jnu.ac.kr
일반사회교육전공	최은정	정 치 외 교 학 과	정치외교학 - 사회과학대학 460호 사회학 - 사회과학대학 163호 경제학 - 경영대학 2호관 1층 경제학부 1실 법학 - 법학전문대학원 1호관 112호	530 - 2620	ai1984@jnu.ac.kr
전기·전자·통신교육전공	홍성훈	전 자 공 학 과	공과대학 7호관 229호	530 - 1800	oka@jnu.ac.kr
전산교육전공	김경백	소프트웨어공학과	공과대학 7호관 229호	530 - 3420	kimmin1210@jnu.ac.kr
지구과학교육전공	김종희	지 구 과 학 교 육 과	사범대학 4호관 102호	530 - 2510	lester55@jnu.ac.kr
지리교육전공	박철웅	지 리 교 육 과	교육융합관 328호	530 - 2380	geo_ts@jnu.ac.kr
체육교육전공	김준	체 육 교 육 과	사범대학 5호관 105호	530 - 2550	jnu0550@naver.com
평생교육전공	전하람	교 육 학 과	교육융합관 122호	530 - 2368	tpgmlbbb@naver.com
화학교육전공	양시경	화 학 교 육 과	사범대학 4호관 408호	530 - 2490	wh4053@naver.com
특수교육전공	이두휴	특 수 교 육 학 부	교육융합관 221호	530 - 5400	aymldh01@naver.com
SI융합교육전공	양형정	소프트웨어공학과	SI융합대학 205호	530 - 4206	R48453@chonnam.ac.kr

1. 전형일정 및 장소

○ 전형 공통사항

구 분		일 시	장소 및 안내사항
[서식1] 관련학과 판단기준 전공과목 학점인정원	원서 접수 전	2021. 5. 17.(월) ~ 2021. 5. 21.(금)	<ul style="list-style-type: none"> 양성과정 지원자만 해당 [서식1] 작성 후 지원한 전공에 이메일로 서류 확인하여 출력 ※ 작성요령 [모집요강 p.18 참고]
입학원서 작성[입력] (인터넷작성 후 서류는 우편 접수)		2021. 5. 24.(월) ~ 2021. 5. 28.(금) [09:00~18:00(월~목)] [09:00~17:00(금)]	<ul style="list-style-type: none"> 전남대학교 홈페이지(http://www.jnu.ac.kr) 또는 교육대학원 홈페이지(http://edutop.jnu.ac.kr)에 접속하여 원서작성[입력] → 출력하여 서류와 함께 제출 ※ 제출서류 도착분에 한하여 수험번호를 부여함
입학원서 접수 (제출서류 포함)	우편 접수	2021. 5. 24.(월) ~ 2021. 5. 28.(금)	<ul style="list-style-type: none"> 출력한 입학원서(I , II -사진부착), 수험표(사진부착), 제출서류, 전형료 납부증명서 제출 우편접수만 가능 ※ 제출서류가 미비된 원서는 접수되지 않을 수 있음 예시: 본인서명 누락, '관련학과 판단기준 전공과목 학점인정원' 담당교수 확인 누락, 서류 미비 등 ※ 우편접수 마감일 소인 유효 ※ 코로나19 예방 차원에서 방문 접수는 하지 않음 우편접수 주소 광주광역시 북구 용봉로 77(용봉동) 교육융합관 506호 우)61186
전형장소 및 수험자 유의사항 공고		2021. 6. 18.(금)	<ul style="list-style-type: none"> 교육대학원 홈페이지(http://edutop.jnu.ac.kr) 공고
전형일시 (특별전형/일반전형)		2021. 6. 26.(토) 10:00 ~	<ul style="list-style-type: none"> 전형일시 세부 안내사항 참조
합격자 발표		2021. 7. 19.(월) 11:00(예정)	<ul style="list-style-type: none"> 교육대학원 홈페이지(http://edutop.jnu.ac.kr) 공고 발표시 합격자 유의사항 반드시 확인(개별 통지하지 않음)
입학 등록금 납부		2021. 7. 27.(화) ~ 2021. 7. 29.(목)	<ul style="list-style-type: none"> 전남대학교 홈페이지(http://www.jnu.ac.kr) 메인화면에서 고지서 출력하여 등록금 납부(개별 송부하지 않음) 전남대학교에서 지정한 은행(등록금 납부고지서 참조)

※ 입학원서는 반드시 인터넷으로 작성(입력)하여야 합니다.

※ 인터넷 원서 작성은 늦어도 입학원서 접수 마감일 하루 전까지 작성(입력)하실 것을 권장하며, 원서 및 제반 제출서류 등을 사전에 준비하여 늦지 않게 접수하기 바랍니다.

2. 모집전공 및 정원

모집과정	모집전공	모집정원
석사학위과정 (계절제, 5학기 이상)	광주캠퍼스: 13개 전공	141명 (교원양성과정: 32명)

가. 전공별 모집현황

전공	모집과정		모집전형	모집인원	비고
	양성과정	재교육과정			
가정교육전공	○	○	일반전형	141명 (교원양성과정: 32명)	
교육행정·교육정책전공	X	X	일반전형		
국어교육전공	○	○	일반전형		
물리교육전공	○	○	일반전형		
미술교육전공	○	○	일반전형		
			특별전형		
상담심리전공	X	X	일반전형		
			특별전형		
생물교육전공	○	○	일반전형		
수학교육전공	○	○	일반전형		
			특별전형		
역사교육전공	X	X	일반전형		
			특별전형		
영양교육전공	○	○	일반전형		
영어교육전공	X	X	일반전형		
			특별전형		
유아교육전공	X	X	일반전형		
윤리교육전공	X	X	일반전형		
음악교육전공	X	X	일반전형		
			특별전형		
일반사회교육전공	X	X	일반전형		
전기·전자·통신교육전공	○	○	일반전형		
전산교육전공	X	X	일반전형		
지구과학교육전공	○	○	일반전형		
지리교육전공	X	X	일반전형		
체육교육전공	○	○	일반전형		
평생교육전공	X	X	일반전형		
화학교육전공	○	○	일반전형		
특수교육전공	X	○	특별전형	재교육과정만 모집	
시용합교육전공	X	○	특별전형	재교육과정만 모집	

3. 지원자격

전형구분	모집과정	전공명	지 원 자 격
특별전형	재교육 과정	시용합교육전공	1. 광주광역시교육청 대상자로 선발되어 광주광역시교육감의 추천을 받은 자 2. 전라남도교육청 대상자로 선발되어 전라남도교육감의 추천을 받은 자
	양성 과정 / 재교육 과정	해당 전공	【일반전형의 지원자격을 가진 자로서 다음 각 항에 해당되는 자】 1. 「유아교육법」, 「초·중등교육법」, 「고등교육법」에 의한 학교의 전임교원, 교육전문직으로 <u>현재 재직 중인 자</u> 2. 「유아교육법」, 「초·중등교육법」, 「고등교육법」에 의한 학교의 기간제교원으로 <u>1년 이상 근무 한 자</u> (단, 해당교과 교원자격증으로 근무한 경력만 인정) 3. 7급 이상의 교육관련 행정직 공무원
일반전형	양성 과정	해당 전공	1. 4년제 대학 졸업자(2021년 8월 졸업예정자 포함) 2. 법령에 의하여 4년제 대학졸업 이상의 학력이 있다고 인정된 자 3. 외국에서 정규 대학 교육과정을 이수하고 학사학위를 취득한 자 [1~3 중] <u>관련학과(전공) 졸업자 또는 졸업예정자</u>
	재교육 과정	해당 전공	1. 4년제 대학 졸업자(2021년 8월 졸업예정자 포함) 2. 법령에 의하여 4년제 대학졸업 이상의 학력이 있다고 인정된 자 3. 외국에서 정규 대학 교육과정을 이수하고 학사학위를 취득한 자

※ 특수교육전공 지원 자격은 **현직 교원에 한함**

※ 영양교육전공 지원자는 대학에서 식품영양 관련학과 전공자로서 **영양사 면허증을 소지한 자**

※ 교원양성과정 지원 희망자는 [서식1] 관련학과 판단기준 전공과목 학점인정원을 붙임의 작성요령[p.18]을 참고하여 작성
 → 입학원서 접수시 제출

4. 전형료

가. 전형료 내역

구분	전형료	실기고사료	입금 계좌번호
특별전형	70,000원	20,000원 (미술교육전공 지원자)	광주은행 074-107-002592 (교대원수입금공무원)
일반전형	70,000원	20,000원 (미술교육전공 및 음악교육전공 지원자)	

나. 납부방법: 온라인 계좌이체 및 무통장 입금

- 서류제출: 무통장 입금확인증 또는 온라인 이체 증명 등 **출력하여** 원서접수 시 제출

다. 전형료 환불

환불사유		환불금액	방법
① 입학전형료를 착오로 과납한 경우		과납한 금액	지원자가 입학원서에 기재한 계좌로 반환함
② 대학의 귀책사유로 입학전형에 응시하지 못한 경우		전 액	
③ 천재지변으로 인하여 입학전형에 응시하지 못한 경우		전 액	
④ 질병 또는 사고 등으로 의료기관에 입원하거나 본인의 사망으로 입학전형에 응시하지 못한 경우(증빙서류 제출)		전 액	
⑤ 입학전형에 응시하였으나, 아래와 같은 환불사유가 발생할 경우			
가. 접수 마감일 이전	원서접수 마감일 이전 취소할 경우 (2021. 5. 28.(금) 17:00 이전)	이미 납부한 전형료 전액	
나. 접수 마감일 이후	① 원서접수 마감일 이후 지원자격 미달 (구비서류 미제출 등)으로 불합격한 경우	납부금액의 6분의 5에 해당한 금액	
	② 2021. 6. 18.(금) 18:00 이전까지 전형결시희망서류를 제출하는 경우	납부금액의 3분의 2에 해당한 금액	
	③ 2021. 6. 18.(금) 18:00 초과	반환하지 않음	

* 입학지원 포기 및 전형료 반환 요청서는 교육대학원 홈페이지 참여광장-서식자료실에 게시

5. 제출서류

연번	제 출 서 류	양성 과정	재교육 과정	제출시 유의사항
1	입학원서(I) 1부 입학원서(II) 1부 수험표 1부	○	○	<ul style="list-style-type: none"> 인터넷접수[입력] 후 출력한 입학원서(I, II), 수험표에 사진 부착하여 제출해야 함 <ul style="list-style-type: none"> - 정면 컬러사진(3.5cm x 4.5cm) 3매(최근 3개월 이내) - 사진은 인화본 또는 출력본 사진도 가능
2	졸업(예정)증명서 1부 또는 자격인정서 1부	○	○	
3	학사과정 성적증명서 1부	○	○	<ul style="list-style-type: none"> 편입학 출신자는 편입학 전 대학의 성적증명서를 추가 제출해야 함
4	재직증명서 1부	△	△	<ul style="list-style-type: none"> 특별전형 현직교원 지원자에 한함
5	교원자격증 사본 1부	△	×	<ul style="list-style-type: none"> 교원자격증 소지자 중 양성과정에 한함(1, 2급 모두 제출)
6	교육경력증명서 1부	△	△	<ul style="list-style-type: none"> 교육경력 5년 미만인 자는 미제출[모집요강 p.8 참고] <ul style="list-style-type: none"> ※ 특별전형 기간제교원 지원자는 반드시 제출[1년 이상 교육경력] 초·중등교원은 해당 교육장이나 해당 학교장이 발행한 경력증명서 모든 휴직기간 필히 명기(경력 조회 후 휴직기간이 명기되지 않은 경우 경력 불인정) <ul style="list-style-type: none"> ※ 교육경력이란 교원자격증을 소지한 자가 교사자격증의 해당 과목으로 해당 학교급에서 정규교원(기간제 포함)으로 복무한 경력으로, 휴직 기간을 제외하고 실제 복무한 교직경력을 뜻함 ※ 교육경력 기준일: 입학일 기준
7	관련학과 판단기준 전공 학점 인정원	○	×	<ul style="list-style-type: none"> 교원자격증 취득 희망 지원자만 제출(양성과정) 교원자격증 취득 희망 지원자는 별표 1의 해당 관련학과(주전공, 복수전공, 부전공) 졸업자이어야 함 양식은 교육대학원 홈페이지(http://edutop.jnu.ac.kr) 다운로드 지원하려는 전공에 이메일로 인정·확인 후 출력하여 제출
8	전형료 납부 영수증	○	○	<ul style="list-style-type: none"> 납부 증빙자료는 원서접수 시 출력하여 제출 (온라인 계좌이체 출력본 및 무통장 입금확인증 등)
9	영양사 면허증 사본 1부	△	×	<ul style="list-style-type: none"> 영양교육전공 지원자만 해당

※ 외국대학 졸업자의 학사학위증명서, 성적증명서 등의 서류는 공증된 한글번역문, Apostille(아포스티유 확인서) 또는 영사확인서를 첨부하여 제출해야 함

※ △는 해당자만 제출함을 표시

6. 전형일시 및 합격자 발표

전형 구분	일자	시간	내용	해당 전공	비 고
특별전형 / 일반전형	2021. 6. 26.(토)	10:00~	<ul style="list-style-type: none"> ■ 구술·면접 : 지원전공에서 지정한 장소(10:00) 	가정교육전공	※ 지정된 고사장에 09:30까지 입실 완료
				국어교육전공	
				물리교육전공	
				미술교육전공	
				생물교육전공	
				영양교육전공	
				수학교육전공	
				전기·전자·통신교육전공	
				지구과학교육전공	
				체육교육전공	
				특수교육전공	
				화학교육전공	
SI융합교육전공					
합격자 발표	2021. 7. 19.(월) 11:00(예정)		<ul style="list-style-type: none"> ■ 교육대학원 홈페이지(http://edutop.jnu.ac.kr) 공고 ■ 합격자 유의사항 반드시 숙지(개별 통보하지 않음) 		

7. 전형방법

전형 방법 전형 유형	필답 / 구술		면접	실기	교직경력 점수 (※ 교직(육)경력 기준일 : 접수마감일 기준)	총점
	필답	구술				
일반전형	80점 (미술, 수학)	80점 (가정, 국어, 물리, 생물, 영양, 전기·전자·통신, 지구과학, 체육, 화학)	A,B,C,D로 평가 (D는 불합격)	미술만 해당 (총점에 미포함, 60점 미만 불합격) (8.항목 참조)	<ul style="list-style-type: none"> ■ 최고 20점 ■ 교육경력: <ul style="list-style-type: none"> - 5년 미만: 14점 - 5년 이상 10년 미만: 17점 - 10년 이상: 20점 	100점
특별전형	-	80점 (미술, 수학, 특수, SI융합)				

※ 결시자는 불합격 처리함

8. 모집전공별 전공시험과목

※ 특별전형 지원자는 원칙적으로 구술고사를 실시함

※ 일반전형 지원자는 전공별로 고사 유형(필답/구술)이 다르니 유의하시기 바람([별표2] 참고)

모집전공	전공 시험과목	
	구술고사 / 필답고사	실기고사
가정교육전공	• 일반전형(구술): 식품과학, 의류학, 가족학	-
국어교육전공	• 일반전형(구술): 국어교육, 문법교육, 문학교육	-
물리교육전공	• 일반전형(구술): 일반물리학	-
미술교육전공	• 특별전형(구술): 서양미술사, 미술교육이론 • 일반전형(필답): 서양미술사, 미술교육이론	• 특별전형 및 일반전형 모두 실기고사(인체소묘)를 2절지칸트지에 3시간 실시, 총점에는 포함시키지 않으나 실기결과를 채점해서 100점 만점에 60점 미만은 불합격 처리함. 또한, 특별 및 일반전형 지원자 모두 면접시 본인의 포트폴리오(면접 이후 반환)를 준비하여 제출하여야 함.
생물교육전공	• 일반전형(구술일반생물학)	-
수학교육전공	• 특별전형(구술): 해석학, 대수학, 기하학, 수학교육학 • 일반전형(필답): 해석학, 대수학, 기하학, 수학교육학	-
영양교육전공	• 일반전형(구술): 영양학, 식품학	-
전기·전자·통신교육전공	• 일반전형(구술): 전자·정보통신공학 기초영역	-
지구과학교육전공	• 일반전형(구술): 지구과학	-
체육교육전공	• 일반전형(구술): 체육학	-
화학교육전공	• 일반전형(구술): 일반화학	-
특수교육전공	• 일반전형(구술): 특수교육학	-
시용합교육전공	• 일반전형(구술): 프로그래밍기초, 인공지능개론, 자료구조	-

9. 등록기간

가. 등록일시: 2021. 7. 27.(화) ~ 2021. 7. 29.(목)

나. 등록장소: 전남대학교에서 별도로 지정한 은행(등록금 납입고지서 참조)

※ 등록금 납입고지서는 전남대학교 홈페이지(<http://www.jnu.ac.kr>) 메인화면에서 출력함

※ 등록기간에 등록금을 납입하지 않을 경우 합격이 취소되므로 반드시 등록기간에 납입함
 (공고내용 미확인, 미숙지 등으로 인한 미납은 지원자 책임임)

※ 등록금 고지서에 납입할 금액이 '0원'일지라도 반드시 전남대학교가 지정한 은행에 등록금 고지서를 제출하고 그 영수증을 수령하여야 등록 처리됨

10. 추가합격자 발표

가. 등록: 마감일까지 등록하지 않은 결원에 대해서는 예비 합격자 중 추가로 합격자 발표

나. 방법: 개별통지

11. 교원자격증 취득에 대한 안내

【2021학년도 전남대학교 교육대학원 석사학위과정 입학원서(I)】 기재란의 ‘교직과정 이수(입학 후) 희망자에 한하여 교직과정 이수 후 교원자격증을 취득할 수 있으며 교직과정을 이수하더라도 기타 자격요건 미충족시 교원선발자격증 취득이 불가함

가. 교원자격증 취득요건

[자세한 사항은 ‘입학연도별 교육부 교원자격검정 실무편람’에 준하는 것을 원칙으로 함]

- 1) 관련학과(전공) 졸업자 또는 졸업예정자로서 교육대학원의 관련전공에 입학하여 교원자격증 취득에 필요한 학점을 모두 이수하고, 교육학석사학위를 받은 자는 교원자격증을 취득할 수 있음
- 2) 반드시 학부 또는 대학원 과정에서 교원자격증 표시과목별 관련학과【별표1】를 전공(복수전공, 부전공 포함)해야 함
 - ‘관련학과’ 판단 기준은 학부 또는 대학원 등에서 이수한 학점이 입학하고자 하는 교육대학원 전공의 전공 관련 학점으로 최소 30학점 이상(부전공자인 경우 21학점 이상)을 인정받을 수 있는 학과이어야 함
[서식1(관련학과 판단기준 전공학점 인정원)]
 - 교육대학원 입학 전에 취득한 전공학점은 최대 30학점(부전공자인 경우 21학점)까지 인정할 수 있음
- 3) 교원자격증 검정기준
 - 가) 교원자격증 표시과목 관련 전공 50학점 이상
 - 교과내용영역: 44학점 이상(기본이수과목 14학점(5과목) 이상 포함)
 - 교과교육영역: 6학점 이상(2과목 이상)
 - 나) 교직과목 22학점 이상
 - 교직이론 12학점 이상(6과목 이상)
 - 교직소양 6학점 이상(3과목 이상)
 - 교육실습 4학점 이상(교육봉사활동 2학점 포함) ※ 4주간의 교육실습을 이수하여야 함
 - 다) 성적기준
 - 교직과목 평균성적 80점 이상
 - 전공과목 평균성적 75점 이상
 - 라) 교직 적성 및 인성 검사 적격판정 2회 이상
 - 마) 응급처치 및 심폐소생술 2회 이상
 - 바) 성인지 교육 2회 이상
 - 사) 성범죄여부, 마약·대마·향정신성의약품 중독여부 조회
 - 아) 산업체 현장실습(공업계표시과목에 한함)
 - 자) 영양사 면허증(영양교사에 한함)
- 4) 전공학점 인정 범위

- 가) 고등교육법 제2조의 대학, 산업대학, 교육대학, 전문대학, 방송통신대학, 기술대학, 대학에 준하는 각종학교(이에 상응하는 교육과정을 운영하는 외국의 학교 포함) 또는 특별법에 의하여 설립되고 대학졸업의 학력이 인정되는 교육기관의 관련학과에서 취득한 학점
- 나) 전공과목은 학점인정 대상 교육기관의 표시과목 관련학과에서 이수구분이 “전공”으로 표기된 과목에 한하여 인정 가능하고 일반선택이나 교양으로 이수한 경우 전공학점으로 인정 불가
- 5) 학부에서 취득한 교직과목의 인정
 - 교직과정이 설치된 대학에서 교직과목으로 개설된 과목을 이수한 경우에 한하며, 해당과목을 일반선택이나 교양으로 이수한 경우 출신대학에서 교직과목 개설 인정 확인서를 첨부하여야 함
- 6) 선수과목(교육대학원 재학중 학부에서 이수하는 과목) 이수
 - 교직과정 이수자의 전공과목 및 교직과목에 대한 선수과목 이수는 학기당 6학점 이내, 총 28학점 내에서 이수 가능

나. 부전공 취득요건

- 중등학교 현직교사로서 다음의 요건을 갖추고 교육대학원에서 석사학위를 받은 자는 이수한 전공의 표시과목을 부전공으로 표시할 수 있음
- 1) 부전공 검정기준
 - 가) 전공과목 30학점 이상
 - 기본이수과목 14학점(5과목) 이상 포함
 - 교과교육영역 : 6학점(2과목) 이상 포함
 - 나) 교직과목 : 면제
 - 다) 성적기준 : 전공과목 평균성적 75점 이상
 - 라) 교직 적성 및 인성검사 적격판정 2회 이상
 - 마) 응급처치 및 심폐소생술 2회 이상
 - 바) 성인지 교육 2회 이상
 - 사) 성범죄여부, 마약·대마·향정신성의약품 중독여부 조회
- 2) 부전공과목의 표시는 중등학교, 특수학교(중등) 교사자격증에 한하여 허용
 - 초등학교교사, 유치원교사, 특수학교(유치원·초등), 실기교사, 사서교사, 보건교사, 전문상담교사, 영양교사 등 표시과목이 없는 교사자격증에는 부전공과목을 표시할 수 없으므로 부전공에 의한 교사자격 취득은 불가함

다. 교원자격증 취득을 목적으로 입학하고자 하는 지원자는 입학 후에라도 자격요건을 갖추지 못할 경우, 교원자격증 취득이 불가하므로 사전에 교원자격검정령 등 관계 규정을 충분히 검토 후 지원

12. 졸업에 대한 안내

- * 학과(전공)에 따라서 논문제출 졸업 외에 추가학점 이수 졸업제도를 시행하고 있음
[자세한 사항은 해당 학과(전공) 문의바람]

13. 입학원서 인터넷 작성(입력) 및 서류제출 방법

가. 접수

- 인터넷 원서작성(입력) 후 출력한 입학원서(I, II-사진부착), 수험표(사진부착), 기타 제출서류, 전형료 납부증명서(출력) 등을 전남대학교 교육대학원에 우편으로 접수
- 전형일 당일 수험표 반드시 지참
- 우편접수만 가능함
 - ※ 제출서류가 미비된 원서는 접수되지 않을 수 있음
예시: 본인서명 누락, '관련학과 판단기준 전공과목 학점인정원' 담당교수 확인 누락, 서류 미비 등
 - ※ 우편접수 마감일 소인으로 유효함
- 우편 접수주소
광주광역시 북구 용봉로 77(용봉동) 전남대학교 교육대학원 교육융합관 506호 우)61186

나. 원서접수 흐름도



14. 기타사항

가. 기타사항 문의처: 교육대학원 ☎ (062) 530-2572

나. 생활관 입주신청 문의 ☎ (062) 530-4596

별표 1 전공별 교원자격증 표시과목 및 관련 학과(전공)

1. 중등학교정교사(2급)

모집전공	교원자격증 표시과목	관련 학과(전공)
가정교육전공	가정	가정교육, 생활과학계열
국어교육전공	국어	국어교육, 국어국문학
물리교육전공	물리	물리교육, 물리학
미술교육전공	미술	미술교육, 미술
생물교육전공	생물	생물교육, 생물학, 생명과학
수학교육전공	수학	수학교육, 수학
전기·전자·통신교육전공	전자·통신	전자공학, 전자재료공학, 제어계측공학, 컴퓨터(공학)교육, 컴퓨터(공)학, 전자계산기공학, 통신공학, 전자통신공학, 전파공학, 정보통신공학
지구과학교육전공	지구과학	지구과학교육, 지구과학
체육교육전공	체육	체육교육, 체육학
화학교육전공	화학	화학교육, 화학

2. 영양교사 및 특수교사

모집전공	자격종별	자격 또는 관련학과(전공)
영양교육전공	영양교사(2급)	식품영양학, 식품학, 영양학, 영양식품학
특수교육전공 (현직교원에 한함)	특수학교 (유치원)정교사(1급)	<ul style="list-style-type: none"> ■ 현직교원으로 특수학교 정교사(2급) 자격증을 가지고 1년 이상의 교육경력이 있는 자 ■ 현직교원으로 유치원·초등학교 또는 중등학교 정교사(2급) 자격증을 가지고 1년 이상의 교육경력이 있는 자
	특수학교 (초등)정교사(1급)	
	특수학교 (중등)정교사(1급)	

별표 2 전공별 시험방법 안내

전공명	전형유형	평가방법				비고
		필답	구술	면접	실기	
가정교육전공	일반전형	·	○	○	·	·
국어교육전공	일반전형	·	○	○	·	·
물리교육전공	일반전형	·	○	○	·	·
미술교육전공	일반전형	○	·	○	○	·
	특별전형	·	○	○	○	·
생물교육전공	일반전형	·	○	○	·	·
수학교육전공	일반전형	○	·	○	·	·
	특별전형	·	○	○	·	·
영양교육전공	일반전형	·	○	○	·	·
전기·전자·통신교육전공	일반전형	·	○	○	·	·
지구과학교육전공	일반전형	·	○	○	·	·
체육교육전공	일반전형	·	○	○	·	·
화학교육전공	일반전형	·	○	○	·	·
특수교육전공	특별전형	·	○	○	·	현직교원
시융합교육전공	특별전형	·	○	○	·	현직교원

첨부 1

2021학년도 후기 전남대학교 교육대학원 석사학위과정 입학원서(I)

전형구분	특별전형 ()		일반전형 ()		
지원전공	()교육전공		모집과정	양성과정 () 재교육과정 ()	
지원자 인적사항 등	성명	(한글)	(영문)		
	주민등록번호	-		성별 남() 여()	
	학사과정	년 월 일	졸업()	학사학위	컬러사진 (3개월 이내에 촬영한 상반신 반명함판) 가로3.5cm×세로4.5cm 이 사진은 본교 진학시 학적부 사진으로 입력되어 각종 시험 및 증명용으로 사용됩니다.
		대학교 대학 학과	예정()	등록번호	
	석사과정	년 월 일	졸업()	석사학위	
	편입학한 경우 편입전대학	년 월 일	졸업()	기타사항	
	주소	우편번호		전화번호	
				e-mail	
	직장명			직위	
	현직교원 여부			병역사항	
교원자격증 소지여부	소지 () 미소지 ()	총 교직경력(순수 교직경력)			
전형료 환불계좌	예금주명		은행명		
			계좌번호		
위와 같이 귀 대학교 교육대학원 석사학위과정에 입학하고자 소정의 서류를 갖추어 지원합니다. 2021년 월 일 지원자 (인)					
전남대학교 교육대학원장 귀하				접수인	
			수험번호 (기재하지 않음)	※	
<input type="checkbox"/> 입학원서에 기재한 모든 개인정보는 사실과 같으며, 상기 내용을 입학 후 학적부 작성·관리, 학력조회 등 교육의 과정 기록에 관한 사무 수행을 위해 활용하는 것에 동의합니다.					

- 고등교육법시행령 제42조의3(입학전형료) ②항에 따른 입학전형료의 반환 사유 및 금액은 다음과 같습니다.
 - 입학전형 응시자가 착오로 과납한 경우: 과납한 금액
 - 대학의 귀책사유로 입학전형에 응시하지 못한 경우: 납부한 전형료 전액
 - 천재지변으로 인하여 입학전형에 응시하지 못한 경우: 납부한 전형료 전액
 - 질병 또는 사고 등으로 의료기관에 입원하거나 본인의 사망으로 응시하지 못한 경우: 납부한 전형료 전액
 - 단계적으로 실시하는 입학전형에 응시하였으나 최종 단계 전에 불합격한 경우: 응시하지 못한 단계의 전형료
- 고등교육법시행령제42조의3(입학전형료) ③~⑥항에 따라 입학전형 관련 수입·지출에 따른 잔액을 해당 학년도 10월 30일까지 입학전형에
 응시한 사람이 납부한 입학전형료에 비례하여 지정한 금융기관 계좌로 반환 하되, 금융기관의 전산망을 이용하는데 드는 비용을 차감하고
 반환하며, 이 경우 전산망을 이용하는데 드는 비용이 반환할 금액 이상이면 반환하지 않습니다.

첨부 2

2021학년도
후기 교육대학원 입학원서(Ⅱ)

전형구분	특별전형()	일반전형()
모집과정	양성과정()	재교육과정()
지원전공		
성 명	(한글)	
주민등록번호	-	
주소		
전화번호		
E-mail		
<div data-bbox="690 1445 954 1784" data-label="Text"> <p>컬 러 사 진 (모자 벗은 상반신 정면) 가로 3.5cm 세로 4.5cm 이 사진은 본교 진학시 학적부 사진으로 입력되어 각종 시험 및 증명용으로 사용됩니다.</p> </div>		
수험번호 (기재하지 않음)	※	

첨부 3

2021학년도
후기 수험표

전형구분	특별 전형()	일반 전형()
모집과정	양성 과정()	재교육과정()
지원전공		
성 명	(한글)	
수험번호 (기재하지 않음)	※	

컬 러 사 진
(모자 벗은 상반신 정면)

가로 3.5cm
세로 4.5cm

(입학원서 I, II 사진과
동일 사진으로 부착)

전남대학교 교육대학원

※ 수험표와 신분증(주민등록증, 여권, 운전면허증, 또는 외국인등록증)을
구술고사 및 면접고사에 반드시 지참하여야 합니다.

서식 1

관련학과 판단기준 전공과목 학점인정원 (교원자격증 취득희망자는 반드시 작성해야 함)									
신청자	지원전공				성명				
	생년월일				연락처				
	출신대학 및 학과		()대학교 ()학과		()대학교 ()학과		()학과		
구분	신청현황				인정현황			담당교수 확 인	전공주임 교수확인
	①이수과목명	②교과 구분	③취득 학점	④성적	가,부	표시과목 관련 인정과목명	인정 학점		
전공									
교직									
학부에서 이수한 위 학점을 관련학과 판단기준의 전공과목 학점으로 인정을 신청하오니 승인하여 주시기 바랍니다. 붙임 학부 성적증명서 1부.									
2021.									
신청인 (인) 지원전공주임 (인)									
전남대학교 교육대학원장 귀하									
<input type="checkbox"/> 입학원서에 기재한 모든 개인정보는 사실과 같으며, 상기 내용을 입학 후 학적부 작성·관리 등 교육의 과정 기록에 관한 사무 수행을 위해 활용하는 것에 동의합니다.									

※ 작성요령

[① ~ ④ 지원자 본인작성]

①란에는 학부과정에서 이수한 과목 중 지원전공의 전공학점으로 인정받기를 희망하는 과목을 기재

②란에는 전선, 전필 등을 기재

(인정 가능한 전공범위에 관한 사항은 이 요강의 교원자격증 취득에 관한 안내 중 전공학점 인정범위 참조)

③란에는 학점수 기재

④란에는 성적 기재

※ 음영처리 된 부분은 지원자가 작성하지 않음(지원전공에서 작성)

※ 전남대학교 교육대학원 지원전공에서 인정하는 학점이 주전공은 30학점 이상인 경우와 부전공은 21학점 이상인 경우 교원자격증 취득이 가능함

※ ‘인정현황’은 지원자가 이수한 교과목이 우리 대학 개설 전공과목으로 인정가능 여부를 확인하기 위한 내용으로, 입학 시 자격기준 및 입학 후 교직과정이수신청서 작성 자료로 활용되므로, 해당전공에서는 작성 시 유의하기 바람

관련학과 판단기준 전공과목 학점인정 흐름도

